

Intervenció arqueològica al Carrer de Sant Pere més Baix, 56-56 B

Codi M.H.C.B. 031/07

Barcelona, el Barcelonès
10 i 24 d'octubre de 2007



21

Jordi Hernández-Gasch

Mataró, 10 de gener de 2008

SUMARI

1.	SITUACIÓ	3
2.	MARC GEOGRÀFIC I GEOLÒGIC	3
3.	CONTEXT HISTÒRIC I ARQUEOLÒGIC	3
3.1.	Notícies històriques.....	3
3.2.	Antecedents arqueològics.....	5
4.	MOTIVACIÓ I OBJECTIUS	5
5.	FONAMENTS DE DRET	5
6.	TREBALLS REALITZATS	6
7.	METODOLOGIA.....	6
8.	RESULTATS DE LA INTERVENCIÓ	6
8.1.	Rebaixos i rases.....	6
8.2.	Materials arqueològics.....	8
9.	CONCLUSIONS.....	9
10.	BIBLIOGRAFIA	9

ANNEX 1. DOCUMENTACIÓ ADMINISTRATIVA

ANNEX 2. DOCUMENTACIÓ FOTOGRÀFICA

ANNEX 3. DOCUMENTACIÓ PLANIMÈTRICA

ANNEX 4. UNITATS ESTRATIGRÀFIQUES

ANNEX 5. INVENTARI DE MATERIALS ARQUEOLÒGICS

ANNEX 6. LÀMINES DE MATERIALS ARQUEOLÒGICS

FITXA TÈCNICA

Lloc de la intervenció	C. Sant Pere més Baix, 56-56B
Població i comarca	Barcelona, el Barcelonès
Coordenades UTM	X=431387 / Y=4582348 / Z=7.1
Promoció	Cooperativa Por Fort, SCCL
Execució intervenció	Actium Patrimoni Cultural, SL
Direcció tècnica	Jordi Hernández – Gasch
Inventari i dibuix de materials	Míriam Castrillo Villa
Tipus d'intervenció	Preventiva
Activitat autoritzada	Control, excavació arqueològica
Dates autoritzades	10– 31 d'octubre de 2007
Dates d'execució	10 i 24 d'octubre de 2007
Codi del MHCB	031/07
Paraules clau	Control obra claveguera ceràmica decoració zoomorfa èpoques moderna i contemporània
Resum	El seguiment al carrer de Sant Pere més Baix, 56-56B ha permès documentar restes estructurals (paviments, una claveguera i una estructura de caràcter indeterminat però de poca entitat a la banda del pati), que tal vegada calgui relacionar a les reformes efectuades a la finca al s. XIX i nivells de rebliment anteriors datats de finals del s. XVIII. A nivell material s'han pogut recuperar tres peces singulars amb decoracions antropomorfes i zoomorfes, segurament de s. XVIII.

1. SITUACIÓ

El solar objecte de la intervenció arqueològica es troba situat al barri de Sant Pere i Santa Catalina, del districte de Ciutat Vella de la ciutat de Barcelona, en el número 56 i 56 B del carrer de Sant Pere més Baix.

2. MARC GEOGRÀFIC I GEOLÒGIC

La intervenció se situa en el Pla de Barcelona, unitat morfològica que juntament amb la Serra de Collserola conforma el perfil geogràfic del Barcelonès, entre els sectors deltaics dels rius Llobregat i Besòs, tot limitant a l'est amb el mar.

El pla és separat de la Serra de Collserola per una falla d'orientació nord-est / sud-oest, actualment coberta per materials quaternaris. La seva morfologia és resultat de les transgressions i regressions marines produïdes al llarg del temps i es caracteritza pel domini de materials al·luvials aportats per rieres, torrents i aigües d'escorrentiu. Aquesta plana es distingia per la presència de petits turons com ara el Mont Tàber o el Turó dels Ollers, tots ells absorbits per l'urbanisme de la ciutat ja des d'antic.

3. CONTEXT HISTÒRIC I ARQUEOLÒGIC

3.1. Notícies històriques

L'indret on s'ha dut a terme la intervenció formava part del *suburbium* i immediat *ager* de la colònia romana de *Barcino*, en el qual s'hi ha localitzat possibles vil·les com les corresponents a la plaça d'Antoni Maura i l'avinguda de la Catedral. El proper carrer dels Carders, el qual prossegueix amb els carrers dels Corders i de la Bòria, fou una de les vies d'entrada a la ciutat de Barcelona ja des d'època romana. Testimoni d'aquesta antiga ocupació de l'indret són les diverses necròpolis localitzades en el seu entorn (Sant Cugat del Rec, Mercat de Santa Caterina i Avinguda Francesc Cambó (Nadal, Inèdit).

Durant el període que comprèn des del Baix Imperi romà fins a finals del segle X, període, d'altra banda, molt mal conegut arran de l'escassetat documental que el caracteritza, la ciutat de Barcelona va viure reclosa dins les fortificacions heretades de l'època romana, amb una població relativament estable. A partir d'aproximadament els segles IX i X es produí una forta expansió agrària que activà els intercanvis comercials (Garcia, Guàrdia, 1986). Contemporàniament es detecta un significatiu augment demogràfic, tot i que el canvi es feu molt més palès a la segona meitat del segle XI. A partir d'aquell moment, començaren a aparèixer alguns edificis religiosos a l'exterior del primigeni recinte romà. Al voltant d'aquests primers edificis religiosos naixeren les primeres vilanoves extramurs, així com al voltant de les portes de l'antiga muralla romana. És el cas, per exemple, de la Vilanova del Mercadal, prop de la porta que se situava al final de l'actual carrer de la Llibreteria (Santanach, Inèdit).

Ja durant el segle XI, s'anaren formant nous nuclis al voltant de l'església del Pi, la de Sant Cugat i la de Sant Pere, força propera a l'indret on s'ha realitzat la intervenció arqueològica i on a l'any 945 es fundà el convent benedictí de Sant Pere de les Puel·les. Al mateix temps, les vies principals d'entrada i sortida de la ciutat van anar esdevenint, de forma incipient, la base dels futurs carrers de la zona, de manera que ja en el segle XII, gran part dels marges de la via d'accés a la ciutat fins a aquest convent s'havien anat urbanitzant.

El creixement econòmic i demogràfic que experimentà la ciutat comtal quedà plasmat a l'espai físic de la ciutat mitjançant la construcció d'unes noves muralles per tal de substituir el recinte romà, ja molt obsolet.

Sembla que els portals que s'esmenten en la documentació de mitjan s. XIII no impliquen, necessàriament, l'existència d'un recinte murat que els connecti. El fet que alguns d'aquests portals no siguin coincidents amb documents posteriors fa pensar en un recinte adaptat a les transformacions que s'esdevenien ràpidament a la ciutat. Serà, però, a partir de 1285, sota el regnat de Pere III, quan s'inicià un programa constructiu molt ambiciós, en el marc de la defensa contra la ofensiva francesa d'aquells moments (Cubeles, 2003: 42), que finalitzà amb la construcció d'una muralla de pedra, llavors ja sota la direcció del Consell de Cent (Cubeles, Puig, 2004: 57). Així, sabem que l'11 de maig de 1295 es finalitzava el Portal Nou, tot i que, a partir d'aquell moment, sembla que es produí una aturada en les obres de construcció de la muralla. Va ser durant la segona meitat del segle XIV quan es reprengueren els treballs de la muralla a la zona del monestir de Santa Clara i, alhora, a la part oriental, s'inicià un nou tram que tenia com a finalitat tancar el Raval (Garcia, Guàrdia, 1986: 22), tram que no es va finalitzar fins al segle XV, mentre que el front marítim no es veié acabat fins al segle XVI (Gea, Inèdit).

La zona on s'ha dut a terme la intervenció, se situava a l'interior del primer recinte emmurallat medieval, relativament a prop del Portal Nou, que va veure refetes les seves torres durant el segle XIV. Aquest portal se situava en un dels camins més importants d'accés a la ciutat de Barcelona. Entrant per aquest portal es podia travessar tota la ciutat tot seguint els actuals carrers de Carders, Corders i Bòria, punt en el qual s'entrava al primitiu recinte romà per l'antiga Porta Principalis Sinistra, a l'actual plaça de l'Àngel. Seguint els actuals carrers de Llibreteria i Call se'n sortia per la Porta Principalis Dextra i d'allà, pel carrer de la Boqueria, se sortia del primer cinyell medieval pel Portal de la Boqueria. Resseguint l'actual carrer de l'Hospital i carrer de Sant Antoni Abat se sortia del segon recinte medieval pel portal de Sant Antoni.

En el mateix entorn, a finals de segle XIII començà l'establiment de diversos ordes eclesiàstics, entre ells els dominics, que fundaren el convent de Santa Caterina, i els agustins que fundaren, l'any 1309, el convent de Sant Agustí. Coetàniament es produí la construcció de la Llotja que es troba situada en les parcel·les 33 i 35 del carrer Carders, la qual posa de manifest un tipus de construcció que, malgrat el seu ús residencial, incorpora també una clara component industrial i productiva més pròpia de la menestralia urbana. Aquesta edificació sembla estendre's, paral·lelament al carrer Carders, al llarg de totes les parcel·les que conformen l'illa de cases delimitada pels carrers Jaume Giral i Montanyans (Caballé, González, Nolasco, Inèdit).

Junt amb la via d'accés, aquesta àrea tingué també com a principal eix urbanístic el Rec Comtal, que proporcionà els mitjans necessaris per a la ubicació de nombroses manufactures i establiments industrials al seu voltant. Tant és així que durant els segles XIV i XV l'entorn del Rec esdevindrà el nucli principal d'oficis que requereixen l'aprovisionament d'aigua (paraires, blanquers, adobers, i d'altres) (Nadal, Inèdit).

En època moderna, la zona seguirà essent un nucli d'important activitat, si bé l'impuls industrial del segle XV perdrà gran part de la seva intensitat a partir del segle XVI (Sobrequés 1992). Després de la Guerra de Successió, a l'any 1715 Felip V ordenà la destrucció del barri de la Ribera per tal de millorar la fortificació de la Ciutadella, aquest fet implicà la destrucció de molts edificis de la banda sud i oriental del barri i la constitució d'una nova trama urbana. L'indret que ens ocupa no en resultà afectat.

3.2. Antecedents arqueològics

En l'àmbit més directe d'actuació s'hi ha realitzat nombroses intervencions arqueològiques en els darrers anys, en concret, en el solar dels jardins de Pou de la Figuera i en els carrers que el delimiten. Es tracta de les intervencions dirigides per A. Bordas (Àtics, 2001), J. Sánchez, D. Alcubierre, J. Piera, V. Camarasa, L. Suau, O. Matas, C. Ferrer i E. Hinojo (UTE Còdex-Àtics, 2002-2003), E. Nadal (Actium, 2004), N. Salazar (Arqueocat, 2005-2006), I. Salvadó (Estrats, 2006), A. Vilardell (Estrats, 2006-2007) i A. Juárez (TEA, 2006-2007), J. Hernández-Gasch (Actium, 2007). En d'altres carrers propers s'hi ha realitzat també intervencions, com la del núm. 13 del carrer del Fonollar (J. Piera, Àtics, 1998), la del núm. 14-16 del mateix carrer (K. Alvaro, Arke, 1999), la del solar situat entre la plaça de Sant Cugat, el carrer de Fonollar i el del Forn de la Fonda (M. Fàbregas, Àtics, 1999), la del núm. 17 del carrer Carders (C. Rodríguez, Veclus, 2003), la del carrer de Sant Pere més Baix (E. Medina, Atics, 2006-2007), la de la plaça Sant Cugat i entorns (I. Salvadó, J. García Targa i A. Vilardell Estrats, 2005-2006).

Aquestes intervencions han permès documentar, de banda de l'urbanisme medieval i modern, un assentament d'època prehistòrica emplaçat entre els carrer de Jaume Giralt i dels Metges i part d'una necròpolis d'època tardoantiga prop d'una de les vies d'entrada i sortida de la ciutat de *Barcino*, localitzades als jardins Pou de la Figuera, entre el carrers de Sant Pere més Baix, dels Metges, de Jaume Giralt i dels Carders

4. MOTIVACIÓ I OBJECTIUS

Les obres de reforma de l'edifici existent havien previst diferents actuacions a la planta baixa que afectaven el subsòl, entre les quals el rebaix del paviment d'un dels locals, el fossat de l'ascensor de l'edifici, el reforç del fonament d'un altre local, situat al fons de la finca, i la rasa per al pas d'un clavegueró, amb els registres corresponents.

Atès l'interès històric i arqueològic de l'indret s'hi ha intervingut arqueològicament, com a pas previ a la intervenció arquitectònica a la finca, per tal de salvaguardar els valors culturals i patrimonials que s'hi poguessin trobar.

5. FONAMENTS DE DRET

La intervenció és de caràcter preventiu, atenent la Llei 9/1993 30 de setembre del Patrimoni Cultural Català (DOGC 1807 de l'11 d'octubre de 1993) i el Decret 78/2002 de 5 de març del Reglament de protecció del patrimoni arqueològic i paleontològic (DOGC 3594 de 13 de març de 2002).

6. TREBALLS REALITZATS

Les obres en el subsòl de les quals se n'ha efectuat seguiment arqueològic són:

- Un rebaix de 20 cm per a la construcció d'una nova solera en el local situat més a l'oest i que dona a la façana del carrer de Sant Pere més Baix.
- Un fossat d'ascensor d'1.8 x 1.8 m, pel qual s'ha efectuat un rebaix de 115 cm respecte de la cota del paviment actual.
- Un reforç del fonament d'un pilar existent en el local situat al fons de la finca, mitjançant un rebaix de 45 cm de profunditat, 130 cm de longitud i 45 cm d'amplada.
- Una rasa per al pas d'un clavegueró, amb els registres corresponents, des del pati de la finca fins a la façana del carrer de Sant Pere més Baix.

L'actuació s'ha realitzat amb mitjans mecànics, emprant una miniretroexcavadora i comptant amb operaris de l'obra per a tasques de neteja.

7. METODOLOGIA

Registre estratigràfic

La metodologia utilitzada per aquesta intervenció es basa en el mètode de registre Harris / Carandini, a partir del qual, totes les dades són recollides en un model de fitxa d'unitat estratigràfica (UE) on s'hi indica la descripció de cada unitat estratigràfica i la seva relació física respecte de les adjacents. La base de dades s'ha realitzat amb el programa Access MS.

Topografia i planimetria

Les restes s'han vinculat geogràficament amb les coordenades UTM, per tal de documentar-les i facilitar la gestió de la informació. La topografia i la planimetria han estat tractats informàticament amb AutoCAD 2008.

Documentació fotogràfica

Per tal de deixar una constància visual dels treballs realitzats, així com de les restes aparegudes, s'ha realitzat un registre fotogràfic exhaustiu, utilitzant-se el format digital.

8. RESULTATS DE LA INTERVENCIÓ

8.1. Rebaixos i rases

Rebaix del local oest

Atesa la poca profunditat del rebaix només s'han extret dos paviments, segurament del s. XIX i les seves preparacions (UE 4 i 5).

Fossat d'ascensor

A uns 10 cm del paviment actual de terratzo i la seva preparació (UE 1), que testimonia la darrera reforma de l'immoble i que se situa a 7.1 m s.n.m., s'hi ha localitzat un segon paviment de rajola de 24x 24 cm (UE 2), juntament amb la seva preparació. Per sota, a 6.9 m s.n.m., un tercer paviment, també de rajola, i la seva preparació (UE 3) segurament s'hagin de relacionar amb les grans reformes de la finca escomeses durant el s. XIX i que són visibles també en paviments de rajola hidràulica i cels rasos de la planta principal.

A partir d'aquí i fins a la cota de 6.25 m s.n.m. s'estenia un rebliment (UE 9) que contenia material ceràmic en certa quantitat. A aquesta cota, s'ha pogut observar en el tall un nivell prim de color blanc, format per calç (UE 10), tot i que no s'estenia uniformement, sinó que semblava ser discontinu. Atesa l'entitat d'aquest nivell no s'ha pogut identificar a temps, de manera que tampoc s'ha pogut distingir del rebliment immediatament inferior (UE 11), que presentava, d'altra banda, les mateixes característiques físiques. Tanmateix, els materials recuperats del propi tall no semblaven presentar disparitat cronològica, per la qual cosa és possible que ambdós rebliments testimoniarin dues accions molt properes en el temps i el nivell de calç tal vegada es pugui interpretar com un horitzó constructiu relacionat amb obres de reforma, no documentades, de la casa a finals del s. XVIII o ja a inicis del s. XIX, anteriors en tot cas a la reforma decimonònica que documenten els elements anteriorment esmentats de la planta principal. L'excavació va aturar-se a 5.95 m s.n.m.

Reforç del fonament

A la rasa efectuada, sota un paviment de rajoles de 24x24 cm i la seva preparació (UE 6), s'ha detectat un nivell de reble (UE 7) que com el paviment segurament calgui datar de les reformes del s. XIX.

Rasa del clavegueró

La rasa iniciada en el pati de la finca ha permès de documentar la base d'una estructura (UE 12) de morter de calç blanc, pedra de mida petita i maó massís. De forma poligonal, rectilínia per una cara i en angle obert per l'altra, no s'ha descobert en tota la seva extensió i només s'ha pogut observar en una amplada de 110 cm, per la banda rectilínia, i 50 i 80 cm, per la banda de l'angle, essent la potència d'uns 15 cm i l'amplada de 40 cm.

Presentava una superfície plana de maó, disposat de manera irregular, tret de la part més propera al límit de la rasa que és més regular. En part, aquesta superfície va ser afectada per la màquina retroexcavadora. Tal vegada es tracti d'una estructura per protegir alguna canonada ceràmica.

Tot i que no s'ha pogut establir la seva cronologia de manera contrastada, el fet que sembli no tenir més potència de l'observada i que el rebliment en que es construí sigui el que es troba immediatament per sota del paviment del pati, suggereix que sigui també una estructura del s. XIX. La col·locació del tub de desaigua actual no n'ha fet necessària la seva afectació.

La resta de la rasa va discorre per l'interior de l'edifici afectant els paviments anteriorment esmentats (UE 1 a 3) i, a partir de l'habitació anterior a la del fossat d'ascensor, la claveguera principal de la finca (UE 8), corresponent a les reformes decimonòniques.

8.2. Materials arqueològics

L'anàlisi dels materials arqueològics permet afirmar, en primer lloc, que el conjunt recuperat pertany a l'època moderna i, segons la informació extreta de la vaixel·la fina, que representa un 57% del total dels fragments (21 individus¹), abasta la totalitat del període, des del s. XVI fins a finals del s. XVIII. S'han recuperat exemplars de reflexos metàl·lics, de blava catalana (làm. 1), de Poblet, dos exemplars procedents de la Ligúria (segurament de Savona), i alguns plats de la sèrie d'"influència francesa" (làm. 2). En definitiva, la UE 9 es pot datar cap a la segona meitat del s. XVIII.

Pel que fa a la terrissa (16 individus), s'han documentat atuells per a la cuina i, en concret, per al foc (morter, olles, greixoneres i tupins); algun exemplar per servir a taula com els plats d'ala; d'altres per al rebost o per emmagatzemar aigua (gerres i cànirs); i dos atuells curiosos que podrien haver servit com a tests o tapatests (Santanach, 1998, 262). D'especial menció són els dos exemplars de cànir o silló (mot reservat per a les comarques de ponent -Beltrán, 1994, 51), de terrissa negra per cocció reductora i que presenten unes nanses figurades, representant tal vegada un drac (Santanach, 1999, 56) (làm. 3, fig. 3 i 4). En un dels cànirs hi apareixen representades, a més, quatre rostres femenins (làm. 3, fig. 3). Aquests cànirs resulten interessants per la seva raresa, ja que només coneixem dos paral·lels similars als nostres. A les voltes del presbiteri de l'església del Pi de Barcelona va aparèixer un exemplar, que resulta ser, fins al moment, el cànir més antic conegut (primera meitat del s. XIV). Sembla que s'hauria produït a Barcelona, tot i que cal dir que a partir del s. XVII, se sap que també se'n fabriquen a Vilafranca del Penedès (Santanach, 1999, 56). L'altre exemplar conegut prové de les excavacions realitzades al raval que va créixer als voltants de la fortalesa de Sant Felip de Es Castell (Menorca) i que va ser arrasat pels anglesos entre els anys 1771 i 1777, traslladant la població a major distància del castell per evitar possibles setges des del propi raval (Isbert, Andreu, 2006, 79). Els nostres exemplars podrien estar cronològicament més propers al cànir documentat a Menorca, atès que la major part de materials recuperats daten d'aquest moment sense, però, que podem afirmar-ho amb rotunditat, tampoc podem precisar-ne el lloc de producció. Cal dir que, tot i la raresa esmentada, recentment se n'han inventariat d'altres, com per exemple els procedents de la intervenció del pg. Circumval·lació 8-14 / Estació de França (126/06).

Per últim, volem destacar un atuell de forma oberta, envernissat únicament per l'exterior i que presenta una nansa zoomorfa, tal vegada el cap d'un ós, (làm. 3, fig. 1 i 2). Pensem que podria tractar-se d'un test o, més aviat, d'un tapatest, atesa la pròpia decoració externa. Hem localitzat un paral·lel amb nanses amb cap de lleó, procedent de la volta de la catedral de Barcelona datada al s. XIV (Santanach, 1998, 262; Beltrán, 1994, 51), però no se n'ha publicat cap il·lustració. A més, sembla, segons els autor esmentats, que aquesta peça s'havia identificat erròniament com un colador, essent més precisa la qualificació d'alfabaguer, test o tapatest (Beltrán, 1994, pàg. 57).

¹ Comptabilitzat per núm. tipològic.

9. CONCLUSIONS

El seguiment al carrer de Sant Pere més Baix, 56-56B ha permès documentar restes estructurals que tal vegada calgui relacionar a les reformes efectuades a la finca al s. XIX i nivells de reblliment anteriors datats de finals del s. XVIII. A nivell estructural, doncs, no aporta gaire informació en tractar-se de paviments, una claveguera i una estructura de caràcter indeterminat, però de poca entitat, a la banda del pati.

En canvi, a nivell material s'han pogut recuperar tres peces singulars. Es tracta de dos càntrirs de terrissa negra de cocció reductora, que presenten nanses figurades, representant tal vegada un drac i quatre rostres femenins. Possiblement s'hauria produït a Barcelona, tot i que a partir del S. XVII se sap que també se'n fabriquen a Vilafranca del Penedès. L'exemplar, a tenir del conjunt de materials semblar datar d'entre el s. XVI i el s. XVIII, encara que possiblement calgui retrotraure'l a aquesta darrera centúria. La tercera peça destacable és un atuell de forma oberta, envernissat únicament per l'exterior i que presenta una nansa zoomorfa, tal vegada el cap d'un ós, segurament un test o, més aviat, un tapatest, atesa la pròpia decoració externa.

10. BIBLIOGRAFIA

Beltrán, J. (1994), "Terminologia i ús dels atuellers ceràmics de cuina a la baixa Edat Mitjana", *Del rebost a la taula. Cuina i menjar a la Barcelona gòtica*, Barcelona, pàg. 46-58.

Bordas, A., Subiranas, C. (Inèdit): Intervenció arqueològica a la prolongació de l'Avda. Francesc Cambó, entre els carrers Giralt el Pellisser, Gombau i Fonollar (zona B del projecte d'infraestructures troncal del carrer Carders a la Central de RSU en el Mercat de Sta. Caterina). Barcelona. Febrer-Abril de 2004. Arqueocat.

Caballé, F., González, R., Nolasco, N. (Inèdit): Valorització patrimonial dels testimonis estructurals descoberts a les finques núms. 33, 35, 37, 39 i 41 del carrer Carders de Barcelona. Gener de 2002. Veclus.

Cerdà, J. A. (1993), "Un conjunt de pisa i terrissa dels segles XVIII-XIX trobat a Mataró (el Maresme). II part", *Butlletí Informatiu de Ceràmica núm. 52*, gener - juny de 1992, Barcelona, pàg. 29-33.

Cerdà, J. A. (1997), "Documentació escrita i dades arqueològiques: fonts pel coneixement de l'evolució d'una típica forma de terrissa catalana: l'olla", *Transferències i comerç de ceràmica a l'Europa mediterrània (segles XIV-XVII)*, XV JORNADES D'ESTUDIS HISTÒRICS LOCALS, Palma, pàg. 111-124.

Cerdà, J. A., Telese, A. (1994), "Ceràmica de procedència italiana aparecida en Catalunya", *Laietania*, 9, Mataró, pàg. 293-353.

Gea, M. (Inèdit): Intervenció arqueològica al portal de Sant Daniel (passeig Pujades, 10-20, passeig Picasso, 7-21 -Parc de la Ciutadella). Codi M.H.C.B. 029/06, Barcelona, el Barcelonès. Del 19 d'octubre de 2006 al 2 de desembre i de l'11 al 14 de desembre de 2006. Informe Preliminar. Mataró, 4 de juny de 2007, Actium, Patrimoni Cultural.

Isbert, F., Andreu, C. (coord.) (2006), *Sa Raval des Castell. La història d'un poble a través del material arqueològic*. Maó.

Llorens, J. (1989), *Ceràmica catalana de reflex metàl·lic. Segles XV al XVII*, Barcelona.

Nadal, E (Inèdit): Intervenció arqueològica al carrer Carders, 39-41 / carrer Montanyans 1-5. -. Codi M.H.C.B. 057/04. Barcelona, el Barcelonès. Del 2 d'agost al 31 de desembre de 2004. Memòria científica. Mataró, 27 de març de 2007, Actium, Patrimoni Cultural.

Santanach, J. (1998), Ceràmica comuna d'època moderna, J. I. Padilla, i J. M. Vila (coord.), *Ceràmica medieval i postmedieval. Circuits productius i seqüències culturals*, pàg. 225-272. Barcelona.

Santanach, J., Rosal, J. (1999), "Terrissa procedent de voltes del presbiteri de l'església del Pi, de Barcelona", *Butlletí Informatiu de Ceràmica núm. 67*, juliol - desembre de 1999, pàg. 53-65.

Santanach, L. (Inèdit): Intervenció arqueològica al passeig de la Circumval·lació, 8-14 – estació de França-. Codi M.H.C.B. 126/06. Barcelona, el Barcelonès. D'octubre de 2006 a maig de 2007. Informe Preliminar. Mataró, 4 de juny de 2007, Actium, Patrimoni Cultural.

Sobrequés, J. (Dir) (1992), *Història de Barcelona*. Vol. 2 i 3. Ajunt. De Barcelona – Enciclopedia Catalana, Barcelona,

Telese, A. (1986-1987), "Les sèries de Poblet", *Butlletí Informatiu de Ceràmica núm. 32*, octubre de 1986 - març de 1999, pàg. 38-44.

Telese, A. (1991), *La vaixel·la blava catalana de 1570 a 1670*, Barcelona.

ANNEX 1. DOCUMENTACIÓ ADMINISTRATIVA



Expedient 437 K121 NB sobre l'autorització per a 2007 de la intervenció preventiva a: Solar situat al carrer de Sant Pere més Baix, 56-56b, (Barcelona Barcelonès), segons el procediment establert en l'article 14 i següents del Decret 78/2002, de 5 de març de 2002, del Reglament de protecció del patrimoni arqueològic i paleontològic.

Fets

1. El dia 21 de setembre de 2007, el senyor Antoni Nicolau i Martí director del Museu d'Història de la ciutat de Barcelona, el senyor Josep Miró Gilabert president de la Cooperativa Por Fot, SCCL, van presentar una petició per realitzar una intervenció arqueològica a: Solar situat al carrer de Sant Pere més Baix, 56-56b, (Barcelona Barcelonès).
2. El dia 4 d'octubre de 2007, l'Àrea de Coneixement i Recerca va emetre informe favorable a l'esmentada sol·licitud.

Motivació

Projecte de reforma d'un edifici, dins d'una zona protegida pel planejament municipal.

Fonaments de dret

1. Article 47 i següents de la Llei 9/1993, de 30 de setembre, del patrimoni cultural català (DOGC núm. 1807).
2. Decret 78/2002, de 5 de març de 2002, del Reglament de protecció del patrimoni arqueològic i paleontològic (DOGC núm. 3594).

Resolució

Per tot això, resolc:

- 1: **Autoritzar** la realització d'una intervenció arqueològica preventiva d'acord amb les següents dades i condicions:

Lloc de la intervenció: Solar situat al carrer de Sant Pere més Baix, 56-56b, (Barcelona Barcelonès).

Persona o institució autoritzada: Museu d'Història de la ciutat de Barcelona, Cooperativa Por Fot, SCCL.

Direcció de la intervenció arqueològica: Jordi Hernández Gasch (Actium, SL).

Activitat autoritzada: Control excavació arqueològica.

Termini de realització de la intervenció: 10 al 31 d'octubre de 2007.

Lloc de dipòsit provisional de les restes: Museu d'Història de la ciutat de Barcelona.

La intervenció arqueològica o paleontològica autoritzada haurà de ser realitzada d'acord amb les disposicions de la Llei 9/1993, del patrimoni cultural català, i del Decret 78/2002, del Reglament de protecció del patrimoni arqueològic i paleontològic, així com en els termes descrits en la documentació presentada per a la tramitació de l'expedient.





2: Notificar aquesta resolució, tal i com disposa l'article 5.2 del Decret 78/2002, simultàniament a l'ajuntament del municipi afectat i a la persona interessada, amb l'avertiment que:

- Els particulars poden interposar recurs d'alçada contra aquesta resolució davant l'òrgan que l'ha dictat o davant del conseller de Cultura, en el termini d'un mes a comptar des de l'endemà de la recepció de la notificació, d'acord amb l'article 107 en relació amb els articles 114 i 115 de la Llei de règim jurídic de les administracions públiques i del procediment administratiu comú, sens perjudici que es pugui interposar altre recurs que sigui considerat convenient.
- Les administracions públiques podran interposar, d'acord amb el que determina l'article 44 de la Llei 29/1998, de 13 de juliol, de la Jurisdicció Contenciosa Administrativa, recurs contenciós administratiu davant el Tribunal Superior de Justícia de Catalunya, en el termini de dos mesos a comptar des de la notificació. Potestativament, dins el mateix termini, també podran efectuar el requeriment previ que determina el precepte legal abans esmentat.

Barcelona, 8 d'octubre de 2007

Josep M. Carreté Nadal
Director general del Patrimoni Cultural



ANNEX 2. DOCUMENTACIÓ FOTOGRÀFICA



FOTO 1. Local dels fons, UE 7



FOTO 2. Fossat de l'ascensor, UE 1 a 3 i 9 a 11



FOTO 3. Fossat de l'ascensor, UE 2 i 3 i 9 a 11



FOTO 4. Rasa, UE 12

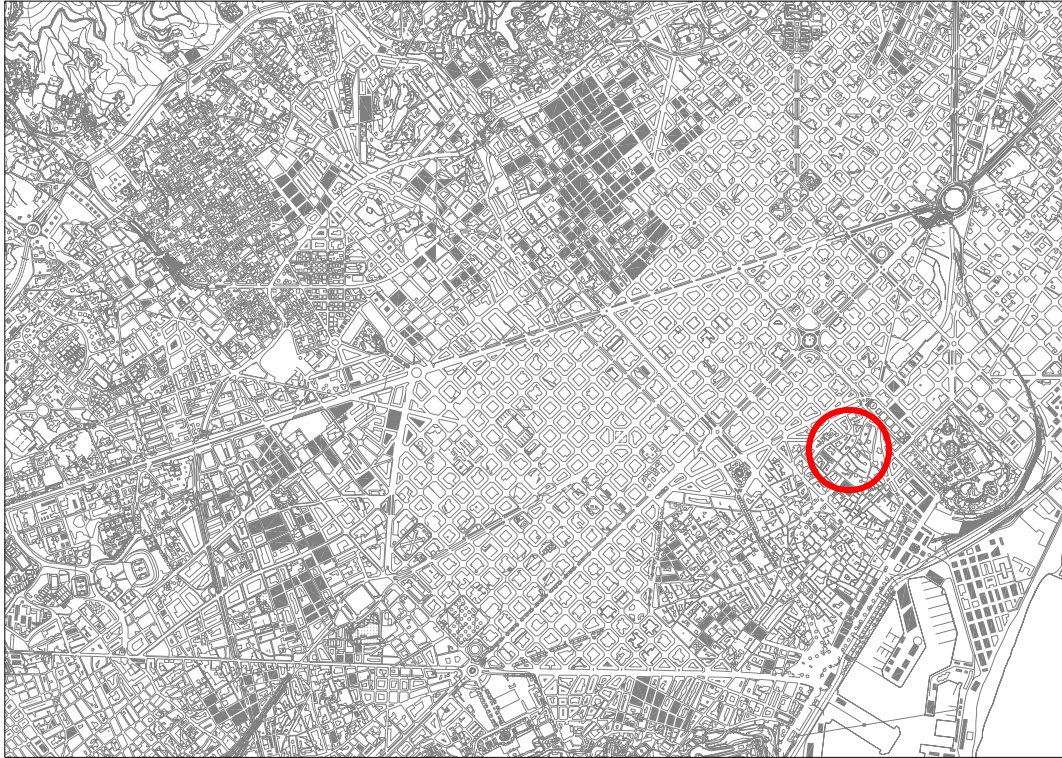


FOTO 5. Rasa a tocar de la paret de façana

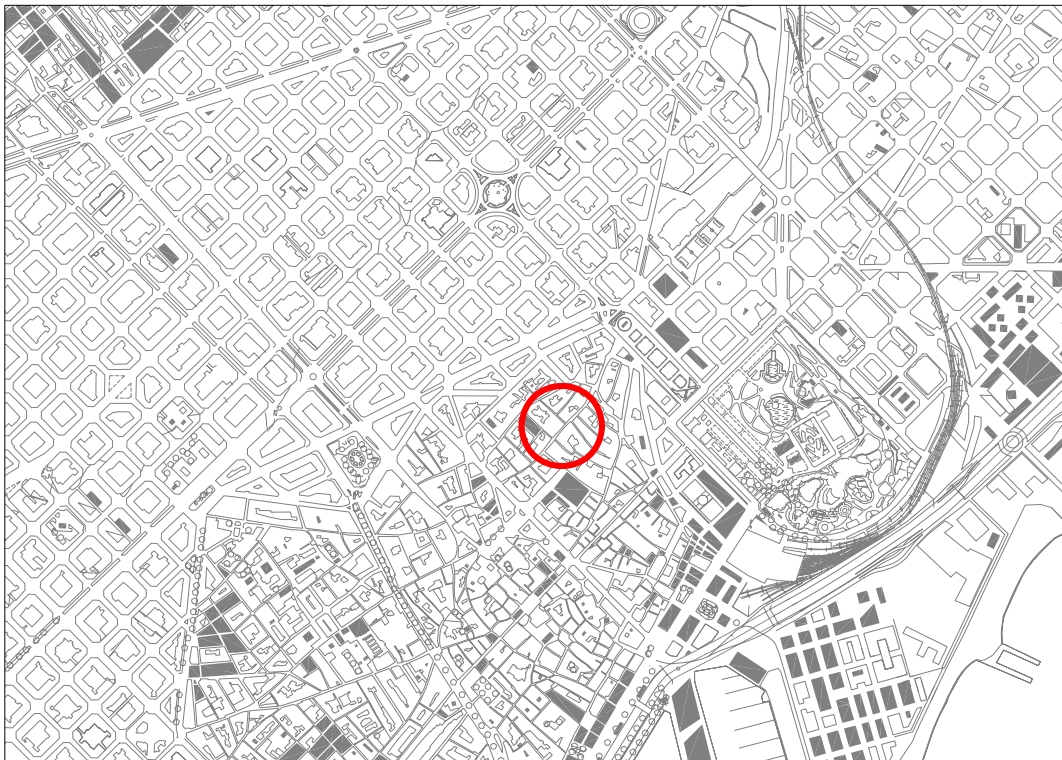


FOTO 6. Rasa, interior de la claveguera UE 8

ANNEX 3. DOCUMENTACIÓ PLANIMÈTRICA

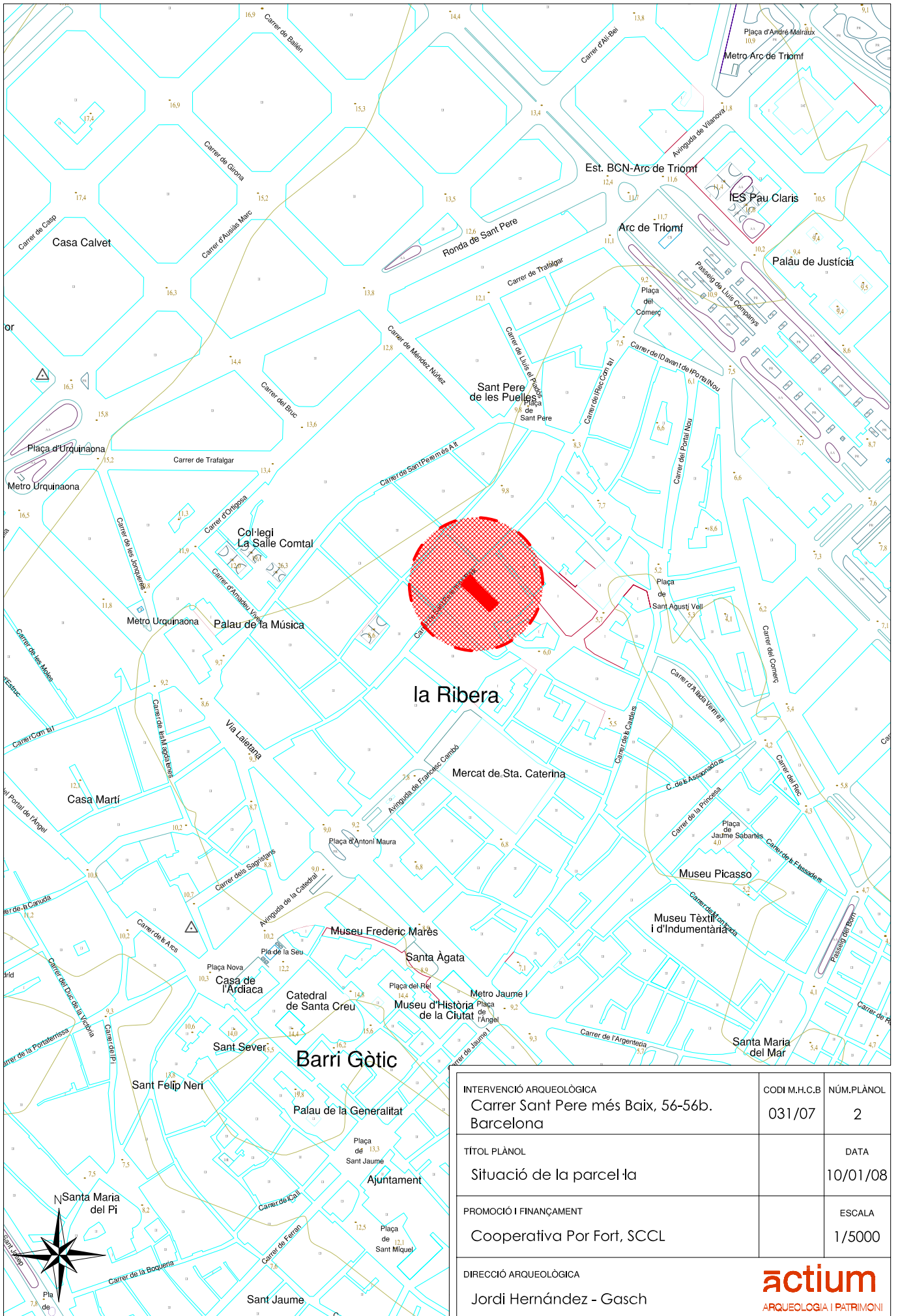


Topogràfic Escala 1:50.000



Topogràfic Escala 1:25.000

INTERVENCIÓ ARQUEOLÒGICA Carrer Sant Pere més Baix, 56-56B. Barcelona, El Barcelonès		TÍTOL PLÀNOL Situació de la intervenció arqueològica		CODI MHCB 031/07	NÚM.PLÀNOL 1
PROMOCIÓ I FINANÇAMENT Cooperativa Por Fort, SCCL		DIRECCIÓ ARQUEOLÒGICA Jordi Hernández - Gasch		ESCALA 1/50.000 1/25.000	DATA 10/01/08



INTERVENCIÓ ARQUEOLÒGICA Carrer Sant Pere més Baix, 56-56b. Barcelona	CODI M.H.C.B 031/07	NÚM.PLÀNOL 2
TÍTOL PLÀNOL Situació de la parcel·la	DATA 10/01/08	
PROMOCIÓ I FINANÇAMENT Cooperativa Por Fort, SCCL	ESCALA 1/5000	
DIRECCIÓ ARQUEOLÒGICA Jordi Hernández - Gasch		actium ARQUEOLOGIA I PATRIMONI

ANNEX 4. UNITATS ESTRATIGRÀFIQUES

JACIMENT	C. Sant Pere més baix .56-56 B	ANY	2007	U.E.	01
MUNICIPI	Barcelona	CODI M.H.C.B.	031/07	TIPUS	Positiva
DEFINICIÓ	Paviment		AMBIT/SECTOR Fossat		
FET/ESTRUC.					
COMPOSICIÓ GEOL					
COMPOSICIÓ ORG.					
COMPACTACIÓ					
COLOR					
INCLUSIONS (-10%)					
DISTRIBUCIÓ COMP/INCL					
MOSTRES					
ALTRES OBSERVACIONS					
FORMA PLANTA					
FORMA SECCIÓ					
BASE					
OBSERVACIONS PARET					
DIMESIONS					
TIPUS ESTRUCTURA Paviment					
MATERIAL CONSTR. Terratzo i ciment					
TIPIUS D'OBRA					
ALTRES DADES TÈCNiques					
Z SUP					
Z INF					
m s.n.m. POTÈNCIA					
cm ORIENTACIÓ					
DIMENSIONS MÀX.					
FIABILITAT/CONSERV. Bona					
OBSERVACIONS					
MATERIALS					
Nº INHUM.					
ESTRUCTURA VINC.					
ORIENTACIÓ					
POSICIÓ					
CONSERV.					
ALTRES ELEM.					
COBREIX					
2					
COBERT PER					
FARCEIX					
FARCIT PER					
TALLA					
TALLAT PER					
S'ADOSSA					
SE LI ADOSSA					
IGUAL A					
COMPARABLE					
INTERPRET. Paviment					
CRONOL. s. XX dC					
PLANTES					
FOTO					
DATA					
SECCIÓ					
NOM					

JACIMENT	C. Sant Pere més baix .56-56 B	ANY	2007	U.E.	02
MUNICIPI	Barcelona	CODI M.H.C.B.	031/07	TIPUS	Positiva
DEFINICIÓ	Paviment		AMBIT/SECTOR Fossat		
FET/ESTRUC.					
COMPOSICIÓ GEOL					
COMPOSICIÓ ORG.					
COMPACTACIÓ					
COLOR					
INCLUSIONS (-10%)					
DISTRIBUCIÓ COMP/INCL					
MOSTRES					
ALTRES OBSERVACIONS					
FORMA PLANTA					
FORMA SECCIÓ					
BASE					
OBSERVACIONS PARET					
DIMESIONS					
TIPUS ESTRUCTURA Paviment					
MATERIAL CONSTR. Reiola de 20x20 cm. morter de calc					
TIPIUS D'OBRA					
ALTRES DADES TÈCNiques					
Z SUP					
Z INF					
m s.n.m. POTÈNCIA					
cm ORIENTACIÓ					
DIMENSIONS MÀX.					
FIABILITAT/CONSERV. Bona					
OBSERVACIONS					
MATERIALS					
Nº INHUM.					
ESTRUCTURA VINC.					
ORIENTACIÓ					
POSICIÓ					
CONSERV.					
ALTRES ELEM.					
COBREIX					
3,8					
COBERT PER					
1					
FARCEIX					
FARCIT PER					
TALLA					
TALLAT PER					
S'ADOSSA					
SE LI ADOSSA					
IGUAL A					
COMPARABLE					
INTERPRET. Paviment					
CRONOL. s. XIX dC					
PLANTES					
FOTO					
DATA					
SECCIÓ					
NOM					

JACIMENT	C. Sant Pere més baix .56-56 B	ANY	2007	U.E.	03					
MUNICIPI	Barcelona	CODI M.H.C.B.	031/07	TIPUS	Positiva					
DEFINICIÓ	Paviment		AMBIT/SECTOR	Fossat						
FET/ESTRUC.										
COMPOSICIÓ GEOL.						POSITIVES				
COMPOSICIÓ ORG.										
COMPACTACIÓ		COLOR								
INCLUSIONS (-10%)										
DISTRIBUCIÓ COMP/INCL.		MOSTRES								
ALTRES OBSERVACIONS										
FORMA PLANTA		FORMA SECCIÓ				NEGATIV.				
BASE		OBSERVACIONS PARET								
DIMESIONS										
TIPUS ESTRUCTURA	Paviment					ESTRUCTUR.				
MATERIAL CONSTR.	Reiola de 20x20 cm. morter de calc.									
TIPUS D'OBRA										
ALTRES DADES TÈCNiques										
Z SUP		Z INF		m s.n.m.	POTÈNCIA		cm	ORIENTACIÓ		GENERAL
DIMENSIONS MÀX.			FIABILITAT/CONSERV.	Bona						
OBSERVACIONS										
MATERIALS										
Nº INHUM.		ESTRUCTURA VINC.		ORIENTACI		INHUM.				
POSICIÓ			CONSERV.							
ALTRES ELEM.										
COBREIX	9	COBERT PER	3				RELACIONS ESTRATIGRÀFiques			
FARCEIX		FARCIT PER								
TALLA		TALLAT PER								
S'ADOSSA		SE LI ADOSSA								
IGUAL A		COMPARABLE								
INTERPRET.	Paviment									
CRONOL.	s. XIX dC ?									
PLANTES		FOTO		DATA						
SECCIÓ		NOM								

JACIMENT	C. Sant Pere més baix .56-56 B	ANY	2007	U.E.	04					
MUNICIPI	Barcelona	CODI M.H.C.B.	031/07	TIPUS	Positiva					
DEFINICIÓ	Paviment		AMBIT/SECTOR	Local oest						
FET/ESTRUC.										
COMPOSICIÓ GEOL.						POSITIVES				
COMPOSICIÓ ORG.										
COMPACTACIÓ		COLOR								
INCLUSIONS (-10%)										
DISTRIBUCIÓ COMP/INCL.		MOSTRES								
ALTRES OBSERVACIONS										
FORMA PLANTA		FORMA SECCIÓ				NEGATIV.				
BASE		OBSERVACIONS PARET								
DIMESIONS										
TIPUS ESTRUCTURA	Paviment					ESTRUCTUR.				
MATERIAL CONSTR.	Reiola de 20x20 cm. morter de calc.									
TIPUS D'OBRA										
ALTRES DADES TÈCNiques										
Z SUP		Z INF		m s.n.m.	POTÈNCIA		cm	ORIENTACIÓ		GENERAL
DIMENSIONS MÀX.			FIABILITAT/CONSERV.	Bona						
OBSERVACIONS										
MATERIALS										
Nº INHUM.		ESTRUCTURA VINC.		ORIENTACI		INHUM.				
POSICIÓ			CONSERV.							
ALTRES ELEM.										
COBREIX	5	COBERT PER					RELACIONS ESTRATIGRÀFiques			
FARCEIX		FARCIT PER								
TALLA		TALLAT PER								
S'ADOSSA		SE LI ADOSSA								
IGUAL A		COMPARABLE								
INTERPRET.	Paviment									
CRONOL.	s. XIX dC									
PLANTES		FOTO		DATA						
SECCIÓ		NOM								

JACIMENT	C. Sant Pere més baix .56-56 B	ANY	2007	U.E.	05
MUNICIPI	Barcelona	CODI M.H.C.B.	031/07	TIPUS	Positiva
DEFINICIÓ	Paviment		AMBIT/SECTOR	Local oest	
FET/ESTRUC.					
COMPOSICIÓ GEOL.					
COMPOSICIÓ ORG.					
COMPACTACIÓ		COLOR			
INCLUSIONS (-10%)					
DISTRIBUCIÓ COMP/INCL.		MOSTRES			
ALTRES OBSERVACIONS					
FORMA PLANTA		FORMA SECCIÓ			
BASE		OBSERVACIONS PARET			
DIMENSIONS					
TIPUS ESTRUCTURA	Paviment				
MATERIAL CONSTR.	Reiola de 20x20 cm. morter de calc.				
TIPUS D'OBRA					
ALTRES DADES TÈCNiques					
Z SUP		Z INF		m s.n.m.	POTÈNCIA
					cm
DIMENSIONS MÀX.		FIABILITAT/CONSERV.			
		Bona			
OBSERVACIONS					
MATERIALS					
Nº INHUM.		ESTRUCTURA VINC.		ORIENTACIÓ	
POSICIÓ		CONSERV.			
ALTRES ELEM.					
COBREIX		COBERT PER	4		
FARCEIX		FARCIT PER			
TALLA		TALLAT PER			
S'ADOSSA		SE LI ADOSSA			
IGUAL A		COMPARABLE			
INTERPRET.	Paviment				
CRONOL.	s. XIX dC				
PLANTES		FOTO		DATA	
SECCIÓ		NOM			

JACIMENT	C. Sant Pere més baix .56-56 B	ANY	2007	U.E.	06
MUNICIPI	Barcelona	CODI M.H.C.B.	031/07	TIPUS	Positiva
DEFINICIÓ	Paviment		AMBIT/SECTOR	Local fons	
FET/ESTRUC.					
COMPOSICIÓ GEOL.					
COMPOSICIÓ ORG.					
COMPACTACIÓ		COLOR			
INCLUSIONS (-10%)					
DISTRIBUCIÓ COMP/INCL.		MOSTRES			
ALTRES OBSERVACIONS					
FORMA PLANTA		FORMA SECCIÓ			
BASE		OBSERVACIONS PARET			
DIMENSIONS					
TIPUS ESTRUCTURA	Paviment				
MATERIAL CONSTR.	Reiola de 20x20 cm. morter de calc.				
TIPUS D'OBRA					
ALTRES DADES TÈCNiques					
Z SUP		Z INF		m s.n.m.	POTÈNCIA
					cm
DIMENSIONS MÀX.		FIABILITAT/CONSERV.			
		Bona			
OBSERVACIONS					
MATERIALS					
Nº INHUM.		ESTRUCTURA VINC.		ORIENTACIÓ	
POSICIÓ		CONSERV.			
ALTRES ELEM.					
COBREIX	7	COBERT PER			
FARCEIX		FARCIT PER			
TALLA		TALLAT PER			
S'ADOSSA		SE LI ADOSSA			
IGUAL A		COMPARABLE			
INTERPRET.	Paviment				
CRONOL.	s. XIX dC				
PLANTES		FOTO		DATA	
SECCIÓ		NOM			

JACIMENT	C. Sant Pere més baix .56-56 B	ANY	2007	U.E.	07
MUNICIPI	Barcelona	CODI M.H.C.B.	031/07	TIPUS	Positiva
DEFINICIÓ	Estrat		AMBIT/SECTOR		
			Cala 1		
			FET/ESTRUC.		
COMPOSICIÓ GEOL. Sorrenca					
COMPOSICIÓ ORG.					
COMPACTACIÓ Baixa COLOR Marró clar					
INCLUSIONS (-10%) runa					
DISTRIBUCIÓ COMP/INCL Homogènia MOSTRES					
ALTRES OBSERVACIONS					
FORMA PLANTA					
FORMA SECCIÓ					
BASE					
OBSERVACIONS PARET					
DIMENSIONS					
TIPUS ESTRUCTURA					
MATERIAL CONSTR.					
TIPUS D'OBRA					
ALTRES DADES TÈCNiques					
Z SUP					
Z INF					
m s.n.m. POTÈNCIA					
cm ORIENTACIÓ					
DIMENSIONS MÀX.					
FIABILITAT/CONSERV. Bona					
OBSERVACIONS					
MATERIALS					
Nº INHUM.					
ESTRUCTURA VINC.					
ORIENTACIÓ					
POSICIÓ					
CONSERV.					
ALTRES ELEM.					
COBREIX					
COBERT PER 6					
FARCEIX					
FARCIT PER					
TALLA					
TALLAT PER					
S'ADOSSA					
SE LI ADOSSA					
IGUAL A					
COMPARABLE					
INTERPRET. Rebliment					
CRONOL. s. XIX dC					
PLANTES					
FOTO					
DATA					
SECCIÓ					
NOM					

JACIMENT	C. Sant Pere més baix .56-56 B	ANY	2007	U.E.	08
MUNICIPI	Barcelona	CODI M.H.C.B.	031/07	TIPUS	Positiva
DEFINICIÓ	Claveguera		AMBIT/SECTOR		
			Cala 1		
			FET/ESTRUC.		
COMPOSICIÓ GEOL.					
COMPOSICIÓ ORG.					
COMPACTACIÓ					
COLOR					
INCLUSIONS (-10%)					
DISTRIBUCIÓ COMP/INCL					
MOSTRES					
ALTRES OBSERVACIONS					
FORMA PLANTA					
FORMA SECCIÓ					
BASE					
OBSERVACIONS PARET					
DIMENSIONS					
TIPUS ESTRUCTURA Claveguera					
MATERIAL CONSTR. Maó massís de 29x15 cm.morter de calc					
TIPUS D'OBRA					
ALTRES DADES TÈCNiques					
Z SUP					
Z INF					
m s.n.m. POTÈNCIA					
cm ORIENTACIÓ					
DIMENSIONS MÀX.					
FIABILITAT/CONSERV. Bona					
OBSERVACIONS					
MATERIALS					
Nº INHUM.					
ESTRUCTURA VINC.					
ORIENTACIÓ					
POSICIÓ					
CONSERV.					
ALTRES ELEM.					
COBREIX					
COBERT PER 2					
FARCEIX					
FARCIT PER					
TALLA					
TALLAT PER					
S'ADOSSA					
SE LI ADOSSA					
IGUAL A					
COMPARABLE					
INTERPRET. Claveguera					
CRONOL. s. XIX dC					
PLANTES					
FOTO					
DATA					
SECCIÓ					
NOM					

JACIMENT	C. Sant Pere més baix .56-56 B	ANY	2007	U.E.	09
MUNICIPI	Barcelona	CODI M.H.C.B.	031/07	TIPUS	Positiva
DEFINICIÓ	Estrat		AMBIT/SECTOR		
		Homogènia		MOSTRES	
FET/ESTRUC.					
COMPOSICIÓ GEOL. Arcilosa/sorrenca					
COMPOSICIÓ ORG.					
COMPACTACIÓ Mitjana COLOR Marró fosc					
INCLUSIONS (-10%) Material constructiu fragmentat, pedra de mida petita					
DISTRIBUCIÓ COMP/INCL					
ALTRES OBSERVACIONS					
FORMA PLANTA					
FORMA SECCIÓ					
BASE					
OBSERVACIONS PARET					
DIMENSIONS					
TIPUS ESTRUCTURA					
MATERIAL CONSTR.					
TIPIUS D'OBRA					
ALTRES DADES TÈCNiques					
Z SUP					
Z INF					
m s.n.m. POTÈNCIA					
cm ORIENTACIÓ					
DIMENSIONS MÀX.					
FIABILITAT/CONSERV. Bona					
OBSERVACIONS					
MATERIALS					
Nº INHUM.					
ESTRUCTURA VINC.					
ORIENTACIÓ					
POSICIÓ					
CONSERV.					
ALTRES ELEM.					
COBREIX	10	COBERT PER	3	RELACIONS ESTRATIGRÀFiques	
FARCEIX		FARCIT PER			
TALLA		TALLAT PER			
S'ADOSSA		SE LI ADOSSA			
IGUAL A		COMPARABLE			
INTERPRET.	Rebliment				
CRONOL.	finals s. XVIII dC				
PLANTES		FOTO		DATA	
SECCIÓ		NOM			

JACIMENT	C. Sant Pere més baix .56-56 B	ANY	2007	U.E.	10
MUNICIPI	Barcelona	CODI M.H.C.B.	031/07	TIPUS	Positiva
DEFINICIÓ	Nivell de circulació		AMBIT/SECTOR		
		Cala 1		MOSTRES	
FET/ESTRUC.					
COMPOSICIÓ GEOL.					
COMPOSICIÓ ORG.					
COMPACTACIÓ					
COLOR					
INCLUSIONS (-10%)					
DISTRIBUCIÓ COMP/INCL					
ALTRES OBSERVACIONS					
FORMA PLANTA					
FORMA SECCIÓ					
BASE					
OBSERVACIONS PARET					
DIMENSIONS					
TIPUS ESTRUCTURA Nivell de circulació					
MATERIAL CONSTR. Morter de calc					
TIPIUS D'OBRA					
ALTRES DADES TÈCNiques					
Z SUP					
Z INF					
m s.n.m. POTÈNCIA					
cm ORIENTACIÓ					
DIMENSIONS MÀX.					
FIABILITAT/CONSERV. Mitjana					
OBSERVACIONS					
MATERIALS					
Nº INHUM.					
ESTRUCTURA VINC.					
ORIENTACIÓ					
POSICIÓ					
CONSERV.					
ALTRES ELEM.					
COBREIX	11	COBERT PER	9	RELACIONS ESTRATIGRÀFiques	
FARCEIX		FARCIT PER			
TALLA		TALLAT PER			
S'ADOSSA		SE LI ADOSSA			
IGUAL A		COMPARABLE			
INTERPRET.	Nivell de rebliment				
CRONOL.	s. XVIII dC				
PLANTES		FOTO		DATA	
SECCIÓ		NOM			

JACIMENT	C. Sant Pere més baix .56-56 B	ANY	2007	U.E.	11
MUNICIPI	Barcelona	CODI M.H.C.B.	031/07	TIPUS	Positiva
DEFINICIÓ	Estrat		AMBIT/SECTOR	Cala 1	
FET/ESTRUC.					
COMPOSICIÓ GEOL.	Araïlosa/sorrenca				
COMPOSICIÓ ORG.					
COMPACTACIÓ	Mitjana	COLOR	Marró fosc		
INCLUSIONS (-10%)	Material constructiu fragmentat, pedra de mida petita				
DISTRIBUCIÓ COMP/INCL	Homogènia	MOSTRES			
ALTRES OBSERVACIONS					
FORMA PLANTA		FORMA SECCIÓ			
BASE		OBSERVACIONS PARET			
DIMENSIONS					
TIPUS ESTRUCTURA					
MATERIAL CONSTR.					
TIPUS D'OBRA					
ALTRES DADES TÈCNiques					
Z SUP		Z INF		m s.n.m.	POTÈNCIA
DIMENSIONS MÀX.		FIABILITAT/CONSERV.	Bona		
OBSERVACIONS					
MATERIALS					
Nº INHUM.		ESTRUCTURA VINC.		ORIENTACI	
POSICIÓ		CONSERV.			
ALTRES ELEM.					
COBREIX		COBERT PER	10		
FARCEIX		FARCIT PER			
TALLA		TALLAT PER			
S'ADOSSA		SE LI ADOSSA			
IGUAL A		COMPARABLE			
INTERPRET.	Rebliment				
CRONOL.	s. XVIII dC				
PLANTES		FOTO		DATA	
SECCIÓ		NOM			

JACIMENT	C. Regomir 7-9	ANY	2007	U.E.	12
MUNICIPI	Barcelona	CODI M.H.C.B.	116/06	TIPUS	Positiva
DEFINICIÓ	Estructura indeterminada		AMBIT/SECTOR	Cala 1	
FET/ESTRUC.					
COMPOSICIÓ GEOL.					
COMPOSICIÓ ORG.					
COMPACTACIÓ		COLOR			
INCLUSIONS (-10%)					
DISTRIBUCIÓ COMP/INCL		MOSTRES			
ALTRES OBSERVACIONS					
FORMA PLANTA		FORMA SECCIÓ			
BASE		OBSERVACIONS PARET			
DIMENSIONS	trapezoidal				
TIPUS ESTRUCTURA	Estructura				
MATERIAL CONSTR.	Morter de calc. pedra de mida petita. maó				
TIPUS D'OBRA					
ALTRES DADES TÈCNiques					
Z SUP		Z INF		m s.n.m.	POTÈNCIA
DIMENSIONS MÀX.	110x40x15	FIABILITAT/CONSERV.	Mitjana		
OBSERVACIONS					
MATERIALS					
Nº INHUM.		ESTRUCTURA VINC.		ORIENTACI	
POSICIÓ		CONSERV.			
ALTRES ELEM.					
COBREIX		COBERT PER			
FARCEIX		FARCIT PER			
TALLA		TALLAT PER			
S'ADOSSA		SE LI ADOSSA			
IGUAL A		COMPARABLE			
INTERPRET.	Estructura indeterminada, tal vegada protecció de canonades				
CRONOL.	s. XIX dC				
PLANTES		FOTO		DATA	
SECCIÓ		NOM			

ANNEX 5. INVENTARI DE MATERIALS ARQUEOLÒGICS

CODIS D'INVENTARI DE MATERIALS

CERÀMICA

1. CLASSIFICACIÓ

14002	comuna oxidada a torn
14003	comuna oxidada vidriada
14005	comuna reduïda a torn
14101	blanca i blava
14103	blanca i blava catalana
14107	blanca i blava d'influència francesa
14114	blanca i blava de Poblet
14120	blanca i blava ditada
14200	reflex metàl·lic
14208	reflex metàl·lic de pinzell-pinta
14300	pisa blanca
14304	d'importació
14305	majòlica ligure

2. DEFINICIÓ DEL FRAGMENT

sense forma	SF
vora	VO
nansa	NA
fons	FO

4. FORMA

Ceràmica clàssica, medieval i moderna:

càntir	CAT
escudella	ESC
formes obertes	FOB
formes tancades	FTA
greixonera	GRE
morter	MOR
olla	OLL
plat	PAT
tassa	TAS
tupí	TUP

5. TÈCNICA

a torn	TO
--------	----

8. ACABATS

vidriat	VI
---------	----

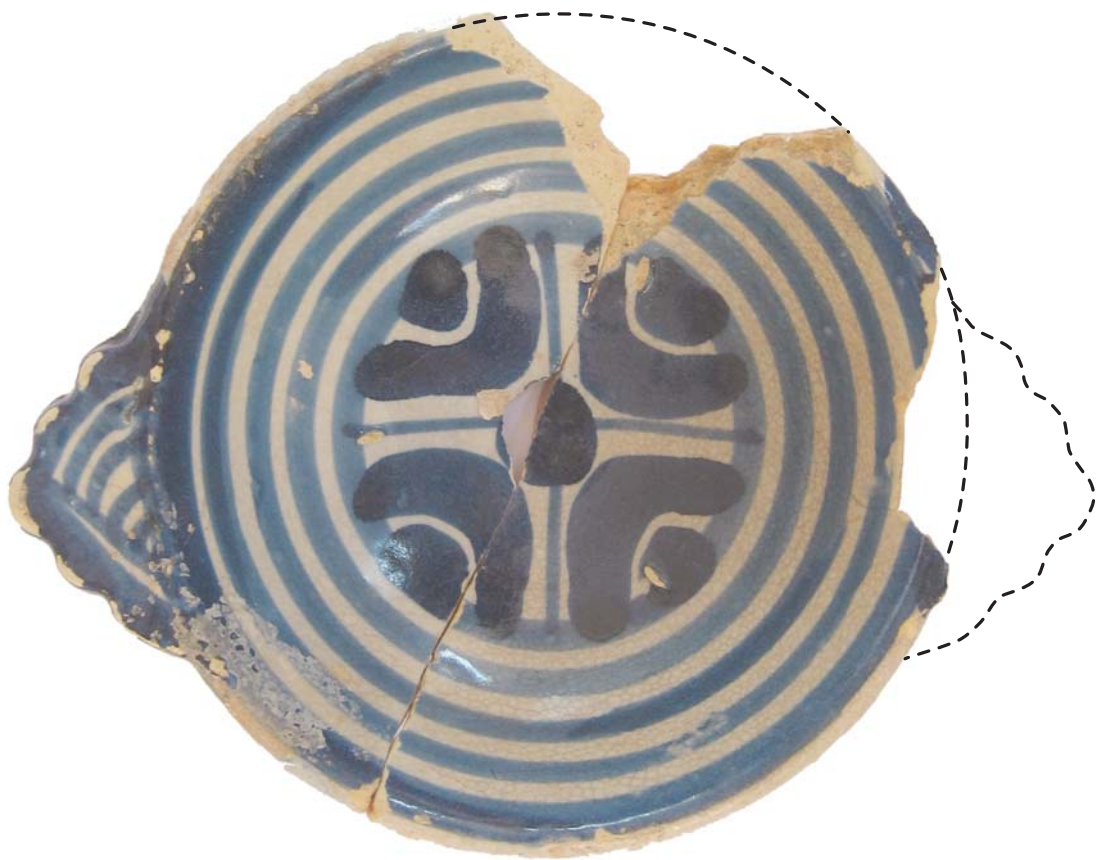
INVENTARI DE MATERIALS:

Intervenció arqueològica al C. Sant Pere més Baix, 56 M.H.C.B. 031/07

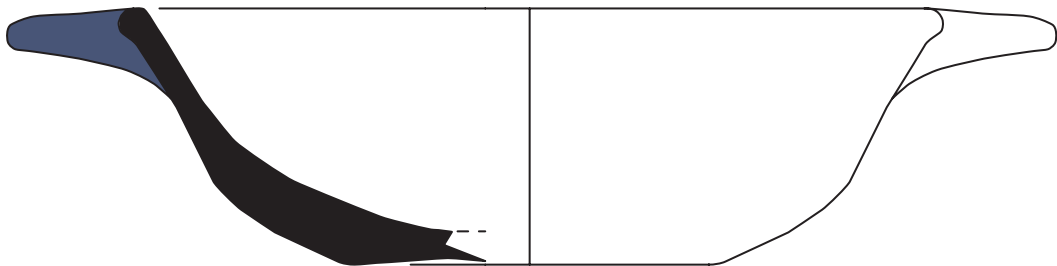
UE	Nº INV.	PRODUC CIÓ	FORMA	TIPOL.	SF	VO	FO	NA	ALTR.	TÈCN	ACABAT		Nº MINIM	Nº TIPOL.	CRONOLOGIA	OBSERVACIONS
											INTERN	EXTERN				
9	001	14200	PAT			1				TO	VI	VI	1	1	pr. S. XVI	Orla amb sanefa d'escriptura cúfica [Llorens (1989), pàg. 31].
9	002	14208	ESC				1			TO	VI	VI	1	1	final S. XVI- pr. S. XVII	
9	003	14120	PAT			1				TO	VI	VI	1	1	1640- 1680	Isbert i Andreu (2006), pàg. 76
9	004	14103	PAT				1			TO	VI	VI	1	1	1630-1670	Motiu central de la figueta.
9	005-009	14103	ESC			1	2	2		TO	VI	VI	2	5	S. XVII	El núm. 5 i 9 són perfils arqueològicament sencers; el núm. 9 està format per 2 frags. i, a més, presenta una orelleta i motiu central de la sèrie d'arc simple i punt (1635-1670). El núm. 6 presenta decoració de la triple salsitxa (1600-1635).
9	010	14305	TAS				1			TO	VI	VI	1	1	f. S. XVII - 1/2 S. XVIII	Producció de Savona de tipus paisatgístic.
9	011	14305	PAT				1			TO	VI	VI	1	1	f. S. XVII - 1/2 S. XVIII	Producció de Savona de tipus paisatgístic. Està format per dos fragments.
9	012-014	14107	PAT			1	1	1		TO	VI	VI	1	3	1750- 1780	Sanefa de trèvols i punts. El núm. 12 és un perfil arqueològicament sencer, format per 3 frags.
9	015	14304	PAT					1		TO	VI	VI	1	1	Moderna	Possible importació italiana. És un perfil sencer format per 2 frags.
9	016	14101	PAT					1		TO	VI	VI	1	1	Moderna	Probable influència francesa amb decoració derivada de l'anomenada "punta de Bérain". És un perfil arqueològicament sencer.
9	017-018	14114	ESC			1	1			TO	VI	VI	1	2	f. S. XVII - pr. S. XVIII	
9	019-020	14114	FOB			1	1			TO	VI	VI	1	1	f. S. XVII - pr. S. XVIII	Enciamera. El núm. 19 està format per 2 frags.
9	021-022	14300	PAT			1	1			TO	VI	VI	1	2	Moderna	
9	023	14003	MOR			1				TO	VI	VI	1	1	Moderna	Vidriat verd a l'exterior i melat a l'interior.
9	024	14003	FOB			1				TO		VI	1	1	Moderna - Contemporània	Test o tapatest [Santanach (1998) pàg. 262]. Vidriat verd amb engalba sota coberta. Decoració pessigada a la vora.

UE	Nº INV.	PRODUC CIÓ	FORMA	TIPOL.	SF	VO	FO	NA	ALTR.	TÈCN .	ACABAT		Nº MINIM	Nº TIPOL.	CRONOLOGIA	OBSERVACIONS	
											INTERN	EXTERN					
9	025	14003	FTA			1				TO		VI	1	1	Moderna - Contemporània	Possible gerra. Engalba sota coberta amb color resultant: palla, amb taques verdes i morades.	
9	026	14003	FOB			1				TO		VI	1	1	Moderna - Contemporània	Probable tapatest [Santanach (1998) pàg. 262]. Engalba sota coberta amb color resultant: palla, amb taques verdes i morades. Inclou nansa zoomòrfica (cap de possible ós) decorada amb grup de línies ondulades incises a la paret. Format per 2 frags. Foto.	
9	027-028	14003	PAT			2				TO		VI	2	2	Moderna		
9	029	14003	OLL			1				TO		VI	1	1	Moderna	Olla de coll diferenciat de la panxa [Cerdà (1997), pàg. 117]. Vidriat melat amb regalims per l'exterior.	
9	030-031	14003	OLL			2				TO		VI	2	2	Moderna - Contemporània	Olla d'una sola nansa, tipus "nansat" [Cerdà (1997), pàg. 116]. Vidriat marró amb regalims per l'exterior. Ambdues vores inclouen la nansa.	
9	032	14003	TUP				1			TO		VI	VI	1	1	Moderna - Contemporània	Vidriat melat. Inclou l'arrencament de la nansa.
9	033-035	14003	GRE			3				TO		VI	VI	3	2	Moderna - Contemporània	Vidriat marró. Els núm. 33 i 34 inclouen la nansa.
9	036	14003	CAT					1		TO		VI	1	1	Moderna - Contemporània	Vidriat marró.	
9	037	14002	FTA				1			TO			1	1	Moderna - Contemporània	Possible gerra, càntir o poal. És un peu anular.	
9	038-041	14005	CAT			2	1	2	1	TO			2	4	Moderna	El núm. 39 presenta nansa zoomorfa (possible drac a la part superior) i antropomorfa (4 cares femenines a cadascun dels costats de la nansa; el núm. 41 presenta nansa zoomorfa (drac). El núm. 40 és un peu anular; el 38 és un broc. Foto.	

ANNEX 6. LÀMINES DE MATERIALS ARQUEOLÒGICS



031/07-9-9
Ø144mm



0 5cm



INTERVENCIÓ: C/ SANT PERE MÉS BAIX, 65

ANY: 2007 **MUNICIPI:** BARCELONA **COMARCA:** EL BARCELONÈS **CODI M.H.C.B.:** 031/07

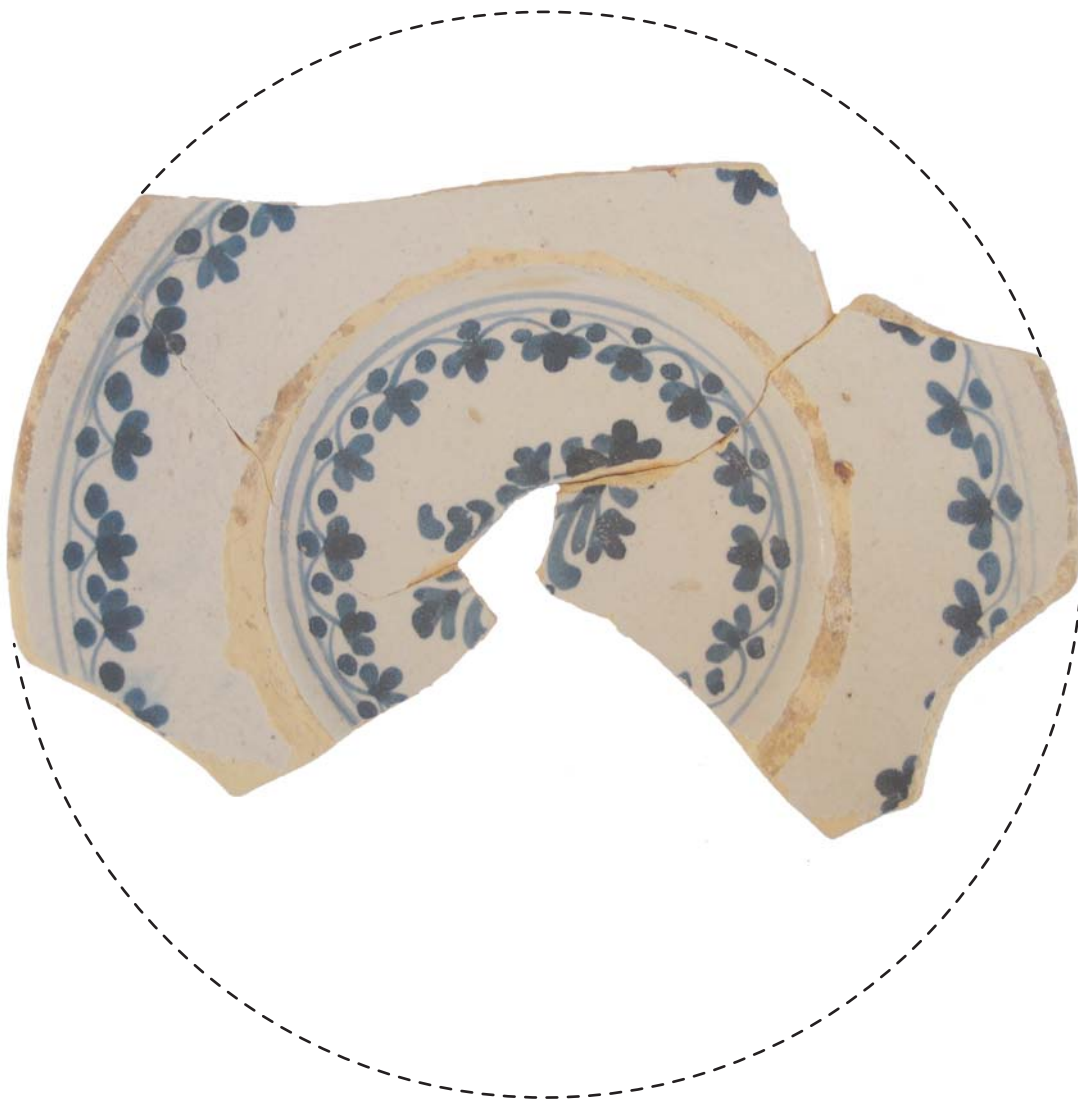
MATERIAL: CERÀMICA **UE:** 9

DIRECCIÓ TÈCNICA: JORDI HERNÁNDEZ-GASCH

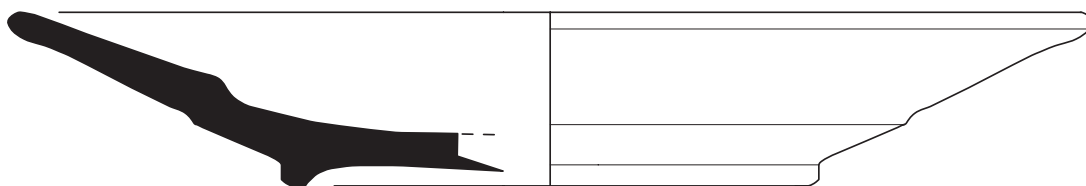
LÀMINA: 1

DIBUIX DE MATERIAL: MÍRIAM CASTRILLO VILLA

actium
ARQUEOLOGIA I PATRIMONI



031/07-9-12
Ø210mm



INTERVENCIÓ: C/ SANT PERE MÉS BAIX, 65

ANY: 2007 **MUNICIPI:** BARCELONA **COMARCA:** EL BARCELONÈS **CODI M.H.C.B.:** 031/07

MATERIAL: CERÀMICA **UE:** 9

DIRECCIÓ TÈCNICA: JORDI HERNÁNDEZ-GASCH

LÀMINA: 2

DIBUIX DE MATERIAL: MÍRIAM CASTRILLO VILLA

actium
ARQUEOLOGIA I PATRIMONI



Fig. 1 : 031/07-9-26

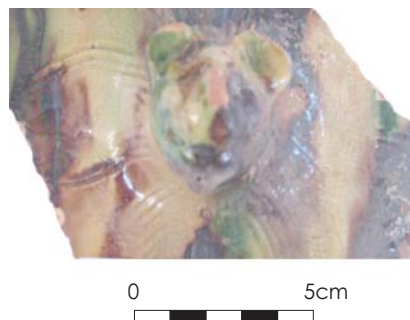


Fig. 2: 031/07-9-26



Fig. 3: 031/07-9-39



Fig. 4: 031/07-9-41

INTERVENCIÓ: C/ SANT PERE MÉS BAIX, 65

ANY: 2007 **MUNICIPI:** BARCELONA **COMARCA:** EL BARCELONÈS **CODI M.H.C.B.:** 031/07

MATERIAL: CERÀMICA **UE:** 9

DIRECCIÓ TÈCNICA: JORDI HERNÁNDEZ-GASCH

DIBUIX DE MATERIAL: MÍRIAM CASTRILLO VILLA

LÀMINA: 3

actium

ARQUEOLOGIA I PATRIMONI